

**UCHWAŁA NR IV/29/2024
RADY MIEJSKIEJ MIEROSZOWA**

z dnia 25 lipca 2024 r.

w sprawie uchwalenia miejscowego planu zagospodarowania przestrzennego dla obszaru zlokalizowanego w Mieroszowie w gminie Mieroszów.

Na podstawie art. 18 ust. 2 pkt 5, art. 40 ust. 1 i art. 41 ust. 1 ustawy z dnia 8 marca 1990 r. o samorządzie gminnym (t.j. Dz. U. z 2024 r. poz. 609 z późn. zm.), art. 20 ust. 1 ustawy z dnia 27 marca 2003 r. o planowaniu i zagospodarowaniu przestrzennym (t.j. Dz. U. z 2023 r. poz. 977 z późn. zm.), w związku z art. 67 ust. 3 ustawy z dnia 7 lipca 2023 r. o zmianie ustawy o planowaniu i zagospodarowaniu przestrzennym oraz niektórych innych ustaw (Dz. U. z 2023 r. poz. 1688), oraz uchwały Nr LXIX/382/2023 Rady Miejskiej Mieroszowa z dnia 29 maja 2023 r., w sprawie przystąpienia do sporządzania miejscowego planu zagospodarowania przestrzennego dla obszaru zlokalizowanego w Mieroszowie w gminie Mieroszów, po stwierdzeniu że ustalenia planu nie naruszają ustaleń studium uwarunkowań i kierunków zagospodarowania przestrzennego miasta i gminy Mieroszów, Uchwała Nr IV/15/02 Rady Miejskiej Mieroszowa z dnia 30 grudnia 2002 r. wraz ze zmianami, uchwała się co następuje:

**Rozdział 1.
PRZEPISY OGÓLNE**

§ 1. 1. Uchwała się miejscowy plan zagospodarowania przestrzennego dla obszaru zlokalizowanego w Mieroszowie w gminie Mieroszów, w granicach określonych na rysunku planu.

2. Załącznikami do uchwały są:

- 1) załącznik nr 1, załącznik graficzny nr 1 – rysunek miejscowego planu zagospodarowania przestrzennego, wykonany w skali 1: 1 000;
- 2) załącznik nr 2 – rozstrzygnięcie o sposobie rozpatrzenia uwag do projektu planu;
- 3) załącznik nr 3 – rozstrzygnięcie o sposobie realizacji, zapisanych w planie, inwestycji z zakresu infrastruktury technicznej, które należą do zadań własnych gminy, oraz zasadach ich finansowania, zgodnie z przepisami o finansach publicznych;
- 4) załącznik nr 4 - zbiór danych przestrzennych.

§ 2. W granicach obszaru objętego planem, ze względu na brak przedmiotu ustaleń, nie określa się:

1. wymagań dotyczących kształtowania przestrzeni publicznych, w rozumieniu art. 2 pkt 6 ustawy, wymagających ich ukształtowania;
2. obiektów ochrony dóbr kultury współczesnej, krajobrazów kulturowych;
3. granic i sposobów zagospodarowania terenów górniczych, a także obszarów szczególnego zagrożenia powodzią, obszarów osuwania się mas ziemnych, krajobrazów priorytetowych określonych w audycie krajobrazowym oraz w planach zagospodarowania przestrzennego województwa;
4. uwarunkowań wymagających ustalenia sposobu i terminu tymczasowego zagospodarowania, urządzania i użytkowania terenów objętych planem miejscowym innego niż ustalony w art. 35 ustawy o planowaniu i zagospodarowaniu przestrzennym.

§ 3. 1. Następujące oznaczenia na rysunku planu są obowiązującymi ustaleniami planu:

- 1) oznaczenia poszczególnych terenów zawierające symbol określający przeznaczenie terenu;
- 2) granica obszaru objętego planem, rozumiana jako tożsama z przyległą do niej linią rozgraniczającą;
- 3) linie rozgraniczające;
- 4) nieprzekraczalne linie zabudowy.

2. Pozostałe oznaczenia na rysunku planu mają charakter informacyjny.

§ 4. 1. Definicje pojęć określonych w ustawie w art. 2 stosuje się w niniejszej uchwale w rozumieniu przyjętym w ustawie.

2. Ilekroć w dalszej części uchwały używa się określeń takich jak:

- 1) przeznaczenie terenu – należy przez to rozumieć sposób użytkowania terenu;
- 2) przeznaczenie podstawowe terenu – należy przez to rozumieć przeznaczenie, które w ramach realizacji planu winno stać się dominującą formą wykorzystania terenu; w ramach przeznaczenia podstawowego mieszczą się elementy zagospodarowania towarzyszącego warunkujące prawidłową realizację funkcji podstawowej;
- 3) przeznaczenie uzupełniające terenu – należy przez to rozumieć przeznaczenie towarzyszące przeznaczeniu podstawowemu, które nie zmienia generalnego charakteru użytkowania terenu;
- 4) nieprzekraczalna linia zabudowy – należy przez to rozumieć linię, która wyznacza obszar przeznaczony pod realizację zabudowy kubaturowej.

Rozdział 2.

OGÓLNE ZASADY ZAGOSPODAROWANIA TERENU

§ 5. 1. W obszarze objętym planem, przedmiotem ustaleń planu są tereny wydzielone liniami rozgraniczającymi, oznaczone symbolami:

- 1) MNW-U, teren zabudowy mieszkaniowej jednorodzinnej wolnostojącej lub usług;
- 2) U, teren usług;
- 3) KR, tereny komunikacji drogowej wewnętrznej.

2. Powyższe oznaczenia poszczególnych terenów mogą zawierać numer lub numery terenu wyróżniający go spośród innych terenów określony w ustaleniach Rozdziału 3- szczegółowe zasady zagospodarowania terenów.

3. Określone przeznaczenie terenów wskazuje podstawowy, ustalony sposób ich użytkowania. Dopuszcza się wprowadzenie przeznaczeń uzupełniających zgodnie z przepisami szczegółowymi uchwały dla przeznaczenia uzupełniającego, bez zmiany generalnego charakteru zagospodarowania oraz warunków środowiska przyrodniczego i kulturowego.

§ 6. Ustala się zasady ochrony i kształtowania ładu przestrzennego w tym krajobrazu oraz zasady usytuowania i kształtowania zabudowy.

1) dopuszcza się dla terenów wyznaczonych planem:

- a) budynki z dachami pulpitowymi lub płaskimi dla budynków garażowych i gospodarczych lokalizowanych w głębi działki i na zapleczu działki, w odległości co najmniej 10 m od określonej na rysunku planu linii zabudowy od strony drogi,
- b) komunikację jako przeznaczenie uzupełniające dla wszystkich terenów, związaną z dojazdami, parkowaniem i garażowaniem, realizację ciągów pieszych i rowerowych wykorzystywanych jako drogi pieszo-jezdne do obsługi nieruchomości przyległych do nich, obiektów infrastruktury drogowej,
- c) wyznaczenie dodatkowych dojazdów na terenach objętych planem, jeżeli będzie to niezbędne dla stworzenia warunków dojazdu wynikających z przepisów odrębnych, w tym przeciwpożarowych, o parametrach ustalonych w §13 pkt. 2,
- d) dopuszcza się sytuowanie zabudowy w odległości 1,5 m lub bezpośrednio przy granicy działek budowlanych o ile nie narusza to ustalonych planem linii zabudowy oraz nie stoi w sprzeczności z przepisami odrębnymi, a w szczególności dotyczącymi ochrony przeciwpożarowej,
- e) obiekty, urządzenia i sieci infrastruktury technicznej o charakterze dystrybucyjnym z zachowaniem wymogów przepisów odrębnych,
- f) wydzielenie działek pod urządzenia związane z infrastrukturą techniczną pod warunkiem zapewnienia do nich dojazdu z drogi publicznej,
- g) zieleń, urządzenia sportowo - rekreacyjne, obiekty małej architektury, wody powierzchniowe śródlądowe;

2) zakazuje się:

- a) stosowania jako materiałów wykończeniowych plastikowych listew elewacyjnych typu "siding",

- b) stosowania jako materiałów wykończeniowych blachy falistej i trapezowej w kolorze srebrnym oraz kolorów które prowadzą do nadmiernej ekspozycji budynku w otaczającym krajobrazie; obowiązuje zastosowanie odcieni ceglastej czerwieni i szarości;
- 3) w zakresie kolorystyki pokryć dachowych w nowych obiektach budowlanych oraz przy zmianie pokryć dachowych istniejących obiektów budowlanych, obowiązuje zakaz stosowania kolorów, które prowadzą do nadmiernej ekspozycji budynku w otaczającym krajobrazie; obowiązuje zastosowanie odcieni ceglastej czerwieni i szarości;
- 4) dla budynków gospodarczych i garażowych, obowiązuje nakaz zharmonizowania bryły, kolorystyki i materiałów wykończeniowych z budynkiem przeznaczenia podstawowego;
- 5) wyznacza się nieprzekraczalne linie zabudowy zgodnie z rysunkiem planu oraz ustaleniami zawartymi w ustaleniach szczegółowych uchwały; parametr linii zabudowy został określony na załączniku graficznym stanowiąc odległość pomiędzy linią zabudowy a linią rozgraniczającą;
- 6) określone w rozdziale 3 zasady i parametry kształtowania geometrii dachu stromego dotyczą bryły głównej budynku i głównej połączy dachu, nie obejmują one zasad kształtowania zadaszeń ganków, stref wejściowych, tarasów nad garażami oraz lukarn, naświetli i innych drobnych zadaszeń związanych z elementami regionalnej tradycji architektonicznej; dla dachów wielospadowych ustala się główną kalenicę, której długość powinna wynosić co najmniej 20 % długości elewacji budynku; nie dopuszcza się stosowania dachów o mijających się połączeniach dachowych.

§ 7. Ustala się wymagania wynikające z potrzeb kształtowania przestrzeni publicznych.

- 1) na obszarze objętym planem przestrzeni publicznej stanowią tereny dróg;
- 2) nakaz zapewnienia dostępności przestrzeni publicznych dla osób z różnego typu niepełnosprawnością.

§ 8. Ustala się szczegółowe zasady i warunki scalania i podziału nieruchomości dla terenów wyznaczonych niniejszym planem:

- 1) minimalna powierzchnia wydzielanych działek wynosi 1200 m²,
- 2) dopuszcza się dla działek wydzielanych pod infrastrukturę techniczną oraz drogi minimalną powierzchnię wydzielanych działek 5m²;
- 3) kąt położenia granic działek w stosunku do pasa drogowego przyjmuje się od 60 do 120°;
- 4) szerokość frontu wydzielanych działek nie powinna być mniejsza niż 20,0m;
- 5) dopuszcza się dla działek wydzielanych pod infrastrukturę techniczną oraz drogi szerokość frontu nie mniejszą niż 6,0m.

§ 9. Zasady modernizacji, rozbudowy i budowy systemów komunikacji i infrastruktury technicznej dla terenów wyznaczonych niniejszym planem:

- 1) nakaz obsługi komunikacyjnej za pośrednictwem sieci dróg stanowiący system znajdujący się poza obszarem objętym planem miejscowym, oraz dróg wewnętrznych;
- 2) obsługa w systemy infrastruktury technicznej, zgodnie z § 14 niniejszej uchwały.

§ 10. 1. Ustala się następujące zasady ochrony środowiska, przyrody i krajobrazu:

2. Dla ochrony przed hałasem wprowadza się klasyfikację akustyczną, poziomy hałasu na terenach oznaczonych na rysunku planu symbolem MNW-U – jak dla terenów mieszkaniowo – usługowych określonych w przepisach odrębnych.

3. Nakazuje się ograniczenie zasięgu uciążliwości dla środowiska prowadzonej działalności gospodarczej, do obszaru, do którego inwestor posiada tytuł prawny, a znajdujące się w jego obszarze pomieszczenia przeznaczone na pobyt ludzi, winny być wyposażone w techniczne środki ochrony przed tymi uciążliwościami; zasięg ten nie może przekraczać wartości dopuszczalnych na granicy własności terenu lub wyznaczonych decyzjami administracyjnymi stref ograniczonego użytkowania.

4. Należy przy lokalizowaniu inwestycji uwzględnić niekorzystne warunki podłoża, gruntowo - wodne mogące występować w obszarze opracowania - utrudniające budownictwo.

5. W przypadku lokalizacji w obszarach „Natura 2000” działalności zakwalifikowanych, jako mogących pogorszyć stan środowiska przyrodniczego, lokalizowanych na terenie obszarów „Natura 2000” (PLB020010 „Obszaru specjalnej ochrony ptaków Sudety Wałbrzysko – Kamiennogórskie”, otulina Parku Krajobrazowego Sudetów Wałbrzyskich), należy postępować zgodnie z przepisami odrębnymi.

§ 11. Ustala się zasady ochrony środowiska kulturowego. Informuje się, że na podstawie przepisów odrębnych, obowiązuje stosowne postępowanie w stosunku do przedmiotu, co do którego istnieje przypuszczenie, iż jest on zabytkiem, spoczywającym na każdym, kto w trakcie prowadzenia robót budowlanych i ziemnych go odkrył.

§ 12. Ustala się odpowiednie zagospodarowanie terenów lub obiektów podlegających ochronie na podstawie odrębnych przepisów:

- 1) Obszaru specjalnej ochrony ptaków Natura 2000 PLB020010 „Sudety Wałbrzysko – Kamiennogórskie”, otulina Parku Krajobrazowego Sudetów Wałbrzyskich;
- 2) Złóża „Chrobry” ID 398 – węgle kamienne;
- 3) Pozostałej części województwa dolnośląskiego objętej Uchwałą antysmogową w zakresie wymogów ekoprojektu.

§ 13. Ustala się następujące zasady modernizacji, rozbudowy i budowy systemów komunikacji:

- 1) utrzymanie dojazdów na terenach dotychczasowego zainwestowania oraz wprowadzenie ciągów pieszo - rowerowych w liniach rozgraniczających dróg, a także w obszarze dróg rolnych i leśnych na warunkach określonych w przepisach odrębnych;
- 2) dopuszcza się realizację dojazdów na terenach funkcjonalnych, przy czym:
 - a) szerokość noworealizowanych dojazdów nie może być mniejsza niż 8m,
 - b) szerokość noworealizowanych sięgaczy dojazdowych o długości:
 - do 50m nie może być mniejsza niż 6,0 m,
 - od 50m do 100m nie może być mniejsza niż 8,0 m,
 - powyżej 100m nie może być mniejsza niż 10,0 m,
 - c) noworealizowane sięgacze dojazdowe muszą być wyposażone w plac manewrowy umożliwiający dostęp pojazdom ratownictwa do wszystkich obsługiwanych przez nie działek budowlanych,
 - d) sięgacze dojazdowe nie mogą być dłuższe niż 150,0 m;
- 3) konieczność zachowania normatywnych trójkątów widoczności na skrzyżowaniach dróg, a także wykluczenia budowy nowych wjazdów na posesje w obszarze oddziaływania skrzyżowań, przy czym w uzasadnionych przypadkach dopuszcza się odstępstwa na podstawie przepisów odrębnych;
- 4) w obrębie zainwestowanych terenów wymaga się lokalizowanie minimalnej ilości miejsc postojowych dla samochodów osobowych na poszczególnych działkach w ilości zapewniającej właściwą obsługę użytkowników i zatrudnionych, ustala się:
 - a) 2 miejsca postojowe dla działki budowlanej przeznaczonej pod realizację zabudowy mieszkaniowej,
 - b) 2 miejsca postojowe dla każdego mieszkania,
 - c) 1 stanowisko na 4 zatrudnionych,
 - d) 1 miejsce na każde rozpoczęte 80 m² powierzchni użytkowej usług,
 - e) dla pozostałych przeznaczeń nie wymienionych w lit. a)- d) nie mniejszej niż 1 miejsce postojowe na 200 m² powierzchni użytkowej,
 - f) w przypadku realizacji więcej niż jednego rodzaju zabudowy w ramach własności, ilość stanowisk postojowych określona w lit. a) –e) podlega zsumowaniu,
 - g) ilość miejsc przeznaczonych na parkowanie pojazdów zaopatrzonych w kartę parkingową należy ustalać zgodnie z przepisami odrębnymi oraz w ilości 1 stanowisko na 12 stanowisk ogólnej liczby stanowisk, jednak nie mniej niż 1;

- 5) dopuszcza się zabezpieczenie miejsc postojowych poprzez wykorzystanie lokalizacji miejsc parkingowych na działkach sąsiednich lub na terenach innych wyznaczonych planem dopuszczających parkowanie, oraz dla terenów z istniejącą zabudową;
- 6) realizacja miejsc do parkowania dla samochodów osobowych w formie: niezadaszonych miejsc postojowych, w obiektach budowlanych lub zamkniętych garażach zlokalizowanych na działkach budowlanych;
- 7) zlokalizowane w obiekcie budowlanym stanowiska parkingowe, mogą obejmować podziemną i nadziemną jego część.

§ 14. 1. Ustala się następujące zasady modernizacji, rozbudowy i budowy systemów infrastruktury technicznej o charakterze dystrybucyjnym.

2. Ustala się następujące ogólne zasady powiązania terenów objętych ustaleniami planu z urządzeniami i sieciami uzbrojenia technicznego:

- 1) projektowane elementy sieci infrastruktury należy prowadzić w obrębie linii rozgraniczających dróg publicznych, wewnętrznych i pieszojezdnych, przy czym w uzasadnionych przypadkach dopuszcza się odstępstwo od tej zasady;
- 2) sieci i urządzenia techniczne wykonać zgodnie z przepisami odrębnymi;
- 3) dopuszcza się:
 - a) na terenach przeznaczonych pod zabudowę, modernizację, adaptację, przebudowę i rozbudowę istniejących urządzeń i instalacji infrastruktury technicznej oraz realizację urządzeń i elementów sieci uzbrojenia technicznego w zakresie sieci dystrybucyjnych;
 - b) zagwarantowanie pasów eksploatacyjnych dla przebiegów układów sieci, na których obowiązuje zakaz budowy obiektów niezwiązanych z obsługą sieci oraz trwałych nasadzeń zgodnie z przepisami odrębnymi.

3. Dla zaopatrzenia w wodę ustala się:

- 1) powiązanie terenów objętych ustaleniami planu z układem sieci wodociągowej za pośrednictwem uzupełniającego układu wodociągów;
- 2) należy zapewnić wodę z urządzeń wodociągowych lub z punktów czerpania w zakresie ochrony przeciwpożarowej;
- 3) budowę studni;
- 4) utrzymanie:
 - a) systemów wodociągowych,
 - b) istniejących studni.

4. Dla odprowadzania i unieszkodliwiania ścieków bytowych, komunalnych ustala się:

- 1) powiązanie terenów objętych ustaleniami planu z gminnym systemem kanalizacji sanitarnej;
- 2) budowę systemu kanalizacji przy wykorzystaniu układu kanalizacji grawitacyjno – pompowej.
- 3) stosowanie indywidualnych lub grupowych systemów oczyszczania ścieków oraz zbiorników bezodpływowych.

5. Dla odprowadzania wód opadowych i roztopowych, ustala się:

- 1) powiązanie terenów objętych ustaleniami planu z układem lokalnych sieci kanalizacji deszczowej;
- 2) dopuszcza się wykorzystanie wód deszczowych zgodnie z przepisami odrębnymi;

6. Dla wywożenia i unieszkodliwiania odpadów komunalnych ustala się wywożenie odpadów zgodnie z warunkami odbioru. Dopuszcza się lokalizację miejsc czasowego magazynowania i zbierania odpadów, w tym odpadów komunalnych, regulowanych na podstawie przepisów odrębnych.

7. Dla zaopatrzenia w ciepło ustala się:

- 1) korzystanie z indywidualnych lub grupowych instalacji i źródeł ciepła;

2) dopuszcza się stosowanie systemów pozyskujących energię ze źródeł odnawialnych na warunkach określonych w przepisach odrębnych, w zakresie wykorzystywania energii słonecznej i geotermalnej.

8. Dla zaopatrzenia w gaz ustala się że sieci i urządzenia należy zaprojektować i wykonać zgodnie z przepisami odrębnymi.

9. Dla zaopatrzenia w energię elektryczną ustala się:

- 1) korzystanie z systemu zasilania gminy liniami niskiego i średniego napięcia;
- 2) rozbudowę i budowę nowych dystrybucyjnych linii energetycznych kablowych, średniego i niskiego napięcia oraz stacji transformatorowych;
- 3) w ramach wydzielonych terenów przewiduje się możliwość lokalizacji stacji transformatorowych, których lokalizacja zapewniać ma centralne położenie względem obciążenia, swobodny dojazd ciężkim sprzętem, po utwardzonej powierzchni;
- 4) dla projektowanych stacji transformatorowych wydzielenie działek z możliwością dojazdu do drogi publicznej z możliwością ich lokalizacji poza wyznaczonymi w planie liniami zabudowy;
- 5) skablowanie projektowanych linii napowietrznych w przypadkach kolizji z projektowaną zabudową;
- 6) dopuszcza się lokalizację urządzeń związanych z wytwarzaniem energii elektrycznej na warunkach określonych w przepisach odrębnych, z wyłączeniem instalacji wiatrowych o mocy powyżej 40kW.

10. Dla rozbudowy sieci telekomunikacyjnych ustala się:

- 1) realizację uzupełniającego systemu sieci telefonicznej powiązanej z istniejącym systemem telekomunikacji, w tym sieci przewodowych i bezprzewodowych, analogowych oraz cyfrowych;
- 2) lokalizację urządzeń jak centrale, szafy dostępowe czy maszty telefonii komórkowej, po uzasadnieniu techniczno-ekonomicznym, a dla masztów z uwzględnieniem również uwarunkowań wynikających z ochrony krajobrazu.

Rozdział 3.

SZCZEGÓLWE ZASADY ZAGOSPODAROWANIA TERENÓW

§ 15. 1. Wyznacza się tereny zabudowy mieszkaniowej jednorodzinnej wolnostojącej lub usług oznaczone symbolami: 1MNW-U, 2MNW-U.

2. Przeznaczenie podstawowe:

- 1) zabudowa mieszkaniowa jednorodzinna wolnostojąca;
- 2) usługi.

3. Przeznaczenie uzupełniające:

- 1) usługi sportu i rekreacji;
- 2) zieleń naturalna;
- 3) urządzenia towarzyszące.

4. Parametry i wskaźniki kształtowania zabudowy oraz zagospodarowania terenu, w tym linie zabudowy, gabaryty obiektów i wskaźniki intensywności zabudowy:

- 1) maksymalna wysokość zabudowy, liczona do wysokości kalenicy lub najwyższego punktu obiektu budowlanego:
 - a) 11,00 m dla terenu oznaczonego symbolem 1MNW-U,
 - b) 9,00 m dla terenu oznaczonego symbolem 2MNW-U;
- 2) kształtowanie połaci dachowych - dachy o kącie nachylenia 38° do 45° w układzie symetrycznym, w formie dwuspadowej i wielospadowej kalenicowej ograniczonej do przekryć lukarn i naczółków, które w stosunku do powierzchni całego dachu nie mogą przekroczyć 30%;
- 3) wyznacza się nieprzekraczalne linie zabudowy zgodnie z rysunkiem planu;
- 4) minimalny wskaźnik powierzchni biologicznie czynnej 70%;

5) intensywność zabudowy:

- a) 0,01 – 0,50 dla terenu oznaczonego symbolem 1MNW-U,
- b) 0,01 – 0,20 dla terenu oznaczonego symbolem 2MNW-U;

6) maksymalny wskaźnik powierzchni zabudowy 30%;

7) nieprzekraczalna długości elewacji frontowej budynku dla pojedynczego segmentu do:

- a) 30 m dla terenu oznaczonego symbolem 1 MNW-U,
- b) 20 m dla terenu oznaczonego symbolem 2 MNW-U.

5. Szczególne warunki zagospodarowania terenów oraz ograniczenia w ich użytkowaniu, w tym zakaz zabudowy:

- 1) zakaz lokalizowania obiektów handlowych o powierzchni sprzedaży powyżej 200 m²;
- 2) minimalna powierzchnia nowo wydzielanej działki budowlanej wynosi 1200m².

§ 16. 1. Wyznacza się teren usług oznaczony symbolem 1U.

2. Przeznaczenie podstawowe – usługi.

3. Przeznaczenie uzupełniające:

- 1) usługi sportu i rekreacji;
- 2) zieleń naturalna;
- 3) urządzenia towarzyszące.

4. Parametry i wskaźniki kształtowania zabudowy oraz zagospodarowania terenu, w tym linie zabudowy, gabaryty obiektów i wskaźniki intensywności zabudowy:

- 1) maksymalna wysokość zabudowy, liczona do wysokości kalenicy lub najwyższego punktu obiektu budowlanego - 12,00 m;
- 2) kształtowanie połaci dachowych - dachy o kącie nachylenia 38° do 45° w układzie symetrycznym, w formie dwuspadowej i wielospadowej kalenicowej ograniczonej do przekryć lukarn i naczółków, które w stosunku do powierzchni całego dachu nie mogą przekroczyć 30%;
- 3) wyznacza się nieprzekraczalne linie zabudowy zgodnie z rysunkiem planu 70%;
- 4) minimalny wskaźnik powierzchni biologicznie czynnej;
- 5) intensywność zabudowy 0,01 – 0,60;
- 6) maksymalny wskaźnik powierzchni zabudowy 30%;
- 7) nieprzekraczalna długości elewacji frontowej budynku do 40 m dla pojedynczego segmentu.

5. Szczególne warunki zagospodarowania terenów oraz ograniczenia w ich użytkowaniu, w tym zakaz zabudowy:

- 1) zakaz lokalizowania obiektów handlowych o powierzchni sprzedaży powyżej 400 m²;
- 2) minimalna powierzchnia nowo wydzielanej działki budowlanej wynosi 1500m².

§ 17. 1. Wyznacza się tereny komunikacji drogowej wewnętrznej, oznaczone na rysunku planu symbolem KR.

2. Przeznaczenie podstawowe – tereny komunikacji drogowej wewnętrznej.

3. Ustala się szerokość dróg zgodnie z liniami rozgraniczającymi ustalonymi na rysunku planu o parametrze do 8m z uwzględnieniem niezbędnych poszerzeń w strefach skrzyżowań.

Rozdział 4. PRZEPISY KOŃCOWE

§ 18. Plan ustala stawkę procentową o wysokości 25%, służącą naliczaniu opłaty, o której mowa w art. 36 ust. 4. ustawy o planowaniu i zagospodarowaniu przestrzennym z dnia 27 marca 2003 r.

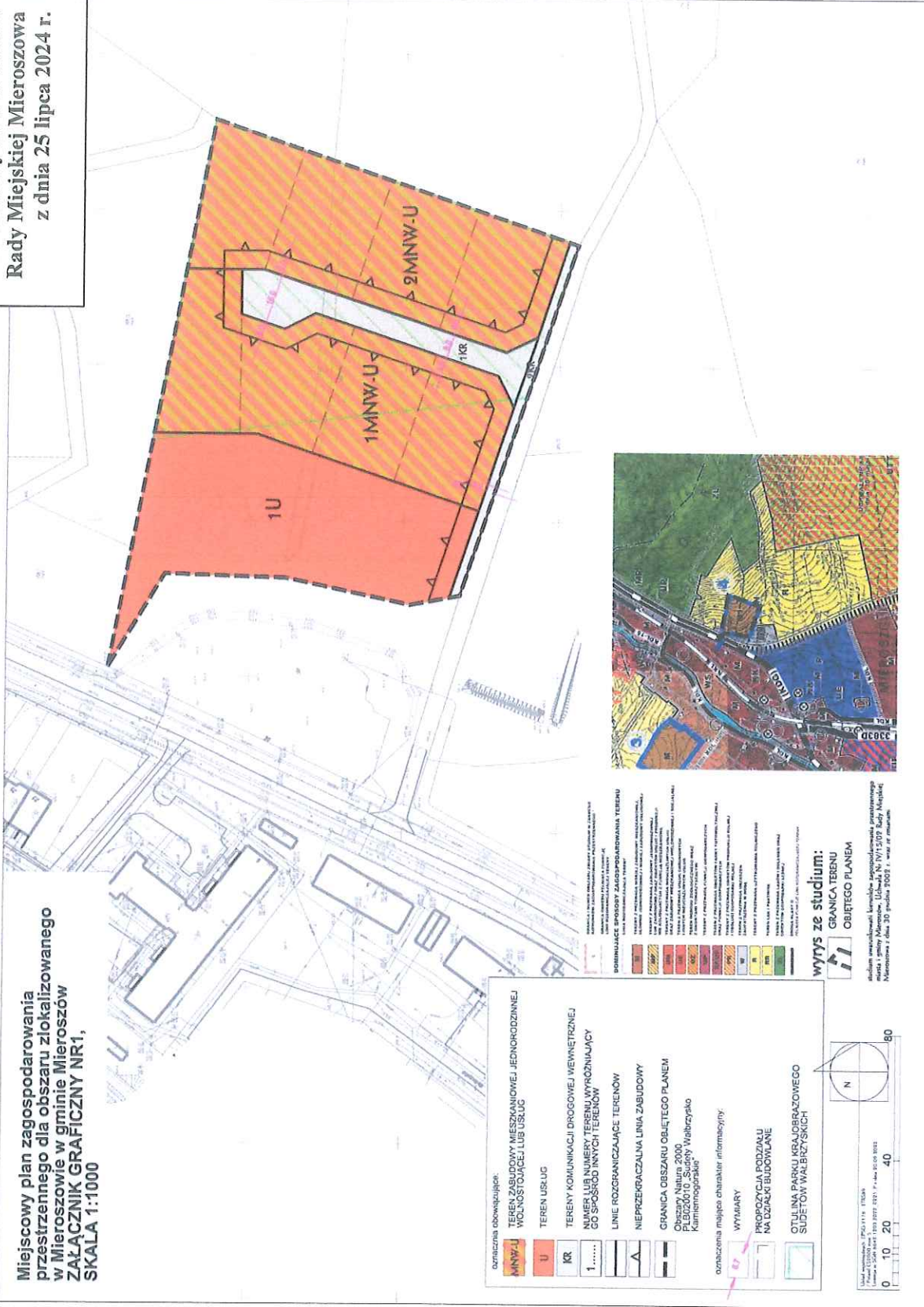
§ 19. Wykonanie uchwały powierza się Burmistrzowi Mieroszowa.

§ 20. Uchwała wchodzi w życie po upływie 14 dni od daty jej ogłoszenia w Dzienniku Urzędowym Województwa Dolnośląskiego i podlega ogłoszeniu w Biuletynie Informacji Publicznej Urzędu Miejskiego w Mieroszowie.

PRZEWODNICZĄCA RADY
Justyna Rogulska

Załącznik Nr 1
do Uchwały Nr IV/29/2024
Rady Miejskiej Mieroszowa
z dnia 25 lipca 2024 r.

Miejscowy plan zagospodarowania
przestrzennego dla obszaru zlokalizowanego
w Mieroszowie w gminie Mieroszów
ZAŁĄCZNIK GRAFICZNY NR1,
SKALA 1:1000



	TEREN ZABUDOWY MIESZKANIOWEJ JEDNORODZINNEJ WOLNOSTOJĄCEJ LUB USŁUG
	TEREN USŁUG
	TERENY KOMUNIKACJI DROGOWEJ WEWNĘTRZNEJ
	NUMERY LUB NUMERY TERENÓW WYRÓŻNIAJĄCY GO SPOŚRÓD INNYCH TERENÓW
	LINIE ROZGRANICZAJĄCE TERENÓW
	NIERZEGUŁCZALNA LINIA ZABUDOWY
	GRANICA OBSZARU OBJĘTEGO PLANEM Obszar Natura 2000 Kamieniołomy Wąbrzycko Kamieniołomy
	WYMIARY
	PROPOZYCJA PODZIAŁU NA DZIAŁKI BUDOWLANE
	OTULINA PARKU KRAJOBRAZOWEGO SIEDEŁÓW WAŁBRZYSKICH

SPRZĘTLIWOŚĆ SPOSOBY ZAGOSPODAROWANIA TERENU

	TEREN ZABUDOWY MIESZKANIOWEJ JEDNORODZINNEJ WOLNOSTOJĄCEJ LUB USŁUG
	TEREN USŁUG
	TERENY KOMUNIKACJI DROGOWEJ WEWNĘTRZNEJ
	NUMERY LUB NUMERY TERENÓW WYRÓZNIAJĄCY GO SPOŚRÓD INNYCH TERENÓW
	LINIE ROZGRANICZAJĄCE TERENÓW
	NIERZEGUŁCZALNA LINIA ZABUDOWY
	GRANICA OBSZARU OBJĘTEGO PLANEM Obszar Natura 2000 Kamieniołomy Wąbrzycko Kamieniołomy
	WYMIARY
	PROPOZYCJA PODZIAŁU NA DZIAŁKI BUDOWLANE
	OTULINA PARKU KRAJOBRAZOWEGO SIEDEŁÓW WAŁBRZYSKICH

wyrys ze studium:
GRANICA TERENU
OBJĘTEGO PLANEM



studium uwzględniające warunki zgodności z planem miejscowym
miejscowy plan zagospodarowania przestrzennego
miejscowości Mieroszów, Uchwała Nr IV/15/09 Rady Miejskiej
Mieroszowa z dnia 30 grudnia 2009 r., oraz jej zmianami

RADA MIEJSKA
MIEROSZOWA
Pl. Niepodległości 1
58-350 MIEROSZÓW

PRZEWODNICZĄCA RADY

Justyna Rogulska

Rozstrzygnięcie o sposobie rozpatrzenia uwag do projektu planu.

Na podstawie art. 20 ust. 1 ustawy z dnia 27 marca 2003 r. o planowaniu i zagospodarowaniu przestrzennym (t.j. Dz. U. z 2023 r. poz. 977 z późn. zm.) Rada Miejska Mieroszowa nie przyjmuje rozstrzygnięć w sprawie rozpatrzenia uwag do projektu miejscowego planu zagospodarowania przestrzennego dla wyodrębnionego obszaru zlokalizowanego w Mieroszowie w gminie Mieroszów, ze względu na brak przedmiotowych uwag.

PRZEWODNICZĄCA RADY

Justyna Rogulska

Rozstrzygnięcie o sposobie realizacji, zapisanych w planie, inwestycji z zakresu infrastruktury technicznej, które należą do zadań własnych gminy, oraz zasadach ich finansowania, zgodnie z przepisami o finansach publicznych w miejscowym planie zagospodarowania przestrzennego dla wyodrębnionego obszaru zlokalizowanego w Mieroszowie w gminie Mieroszów.

Na podstawie art. 20 ust.1 ustawy z dnia 27 marca 2003 r. o planowaniu i zagospodarowaniu przestrzennym (t.j. Dz. U. z 2023 r. poz. 977 z późn. zm.) Rada Miejska Mieroszowa określa następujący sposób realizacji inwestycji z zakresu infrastruktury technicznej, należących do zadań własnych gminy oraz zasady ich finansowania.

§ 1. Inwestycje z zakresu infrastruktury technicznej służące zaspokajaniu zbiorowych potrzeb mieszkańców zgodnie z art. 1 ustawy z dnia 8 marca 1990 r. o samorządzie gminnym (t.j. Dz. U. z 2024 r. poz. 609 z późn. zm.):

1) budowa sieci uzbrojenia technicznego w obrębie korytarzy infrastruktury oraz na terenach innych za zgodą właścicieli:

- a) wodociągowych,
- b) kanalizacji sanitarnej,
- c) kanalizacji deszczowej.

§ 2. Finansowanie inwestycji z zakresu infrastruktury technicznej, zaliczonych do zadań własnych gminy, zapisanych w niniejszym planie miejscowym, podlega przepisom ustawy z dnia 27 sierpnia 2009 r. o finansach publicznych (t.j. Dz. U. z 2023 r. poz. 1270 z późn. zm.), przy czym:

1) limity wydatków budżetowych na wieloletnie programy inwestycyjne są ujęte każdorazowo w budżecie gminy na każdy rok;

2) istnieją możliwości ubiegania się o dofinansowanie z funduszy strukturalnych UE (w zakresie budowy dróg oraz uzbrojenia pozostającego w gestii gminy) i/lub współfinansowania tych inwestycji z zainteresowanym inwestorem.

PRZEWODNICZĄCA RADY

Justyna Rogulska

Zbiór danych przestrzennych

Rada Miejska Mieroszowa na podstawie art. 67a ust. 3 i 5, ustawy z dnia 27 marca 2003 r. o planowaniu i zagospodarowaniu przestrzennym (t.j. Dz. U. z 2023 r. poz. 977 z późn. zm.) przygotowała dane przestrzenne dla zmiany planu, które stanowią załącznik w postaci cyfrowej do uchwały.

PRZEWODNICZĄCA RADY

Justyna Rogulska

Uzasadnienie

Niniejsza uchwała jest aktem prawa miejscowego kończącym procedurę sporządzenia miejscowego planu zagospodarowania przestrzennego, w formie nowego autonomicznego planu, zmieniającego plan przyjęty uchwałą nr XVI/100/03 Rady Miejskiej Mieroszowa z dnia 17 października 2003 roku i stanowi realizację wymagań wynikających z przepisów art. 14, art. 17 pkt 14 oraz art. 20 ust. 1 ustawy z dnia 27 marca 2003r. o planowaniu i zagospodarowaniu przestrzennym (t.j. Dz. U. z 2023 r. poz. 977 z późn. zm.), a także zobowiązań wynikających z uchwały nr LXIX/382/2023 Rady Miejskiej Mieroszowa z dnia 29 maja 2023r. w sprawie przystąpienia do sporządzania miejscowego planu zagospodarowania przestrzennego dla obszaru zlokalizowanego w Mieroszowie w gminie Mieroszów. Celem zmiany w/w planu jest zmiana ustaleń obowiązującego planu w zakresie lokalizacji nowych terenów usługowych oraz mieszkaniowo – usługowych. Obszar obejmuje działkę nr ewid. 389 (1,55ha) w obrębie Mieroszów 2. Zmiana planu związana jest z realizacją zabudowy usługowej i dotyczy zaplecza miejsca obsługi podróżnych, w tym stacji paliw (realizowanej na sąsiedniej działce 387), na terenie dla którego obowiązujący plan przewiduje obiekty obsługi ruchu samochodowego i podróżnych, w tym także stacje paliw i oznaczony jest w tym planie symbolem KS.

Przepisy ustawy o planowaniu i zagospodarowaniu przestrzennym stanowią w art. 20 ust. 1, że: „plan miejscowy Uchwała Rada Gminy po stwierdzeniu, że nie narusza on ustaleń studium, rozstrzygając jednocześnie o sposobie rozpatrzenia uwag do projektu planu oraz sposobie realizacji zapisanych w planie inwestycji z zakresu infrastruktury technicznej, które należą do zadań własnych gminy oraz zasadach ich finansowania zgodnie z przepisami o finansach publicznych”.

Projekt miejscowego planu zagospodarowania przestrzennego miasta i gminy Mieroszów, przed przedłożeniem go Radzie do uchwalenia poddany został procedurze formalno – prawnej wynikającej z przepisów art. 17 ustawy o planowaniu i zagospodarowaniu przestrzennym, a także strategicznej ocenie oddziaływania na środowisko, zgodnie z wymaganiami ustawy z dnia 3 października 2008 r. o udostępnieniu informacji o środowisku i jego ochronie, udziale społeczeństwa w ochronie środowiska oraz o ocenach oddziaływania na środowisko (t.j. Dz. U. z 2023 r. poz. 1094 z późn. zm.).

Do projektu planu została wykonana prognoza oddziaływania na środowisko, której zakres i stopień szczegółowości uzgodniono z Regionalnym Dyrektorem Ochrony Środowiska oraz z Państwowym Powiatowym Inspektorem Sanitarnym w Wałbrzychu. Następnie projekt planu wraz z prognozą oddziaływania na środowisko uzyskał opinie i uzgodnienia w/w organów.

W terminie od 12 lutego 2024 r. do 04 marca 2024 r. dokument wraz z prognozą oddziaływania na środowisko wyłożony był do publicznego wglądu, w dniu 20 lutego 2024 r. odbyła się dyskusja publiczna. Do dnia 18 marca 2024 r. przyjmowane były uwagi. Do wyłożonego projektu planu nie wpłynęły uwagi. Do wyłożonej wraz z projektem planu prognozy oddziaływania na środowisko nie wpłynęły uwagi i wnioski.

Wykaz uzyskanych opinii i uzgodnień zawiera dokumentacja formalno – prawna przygotowana zgodnie z wymaganiami Rozporządzenia Ministra Infrastruktury z dnia 17 grudnia 2021 r. w sprawie wymaganego zakresu projektu miejscowego planu zagospodarowania przestrzennego (Dz. U. z 2021 r. poz. 2404).

Obszar objęty planem obejmuje grunty zainwestowane w obszarze miejskim Mieroszowa niepodlegających ochronie. W związku z powyższym nie było wymagane uzyskanie zgody, o której mowa w art. 17 pkt 6c ustawy o planowaniu i zagospodarowaniu przestrzennym.

Przystąpienie do sporządzenia miejscowego planu zagospodarowania przestrzennego, nastąpiło na wniosek właścicieli gruntu. Na terenach nieruchomości objętych przedmiotową uchwałą znajdują się grunty rolne w tym pastwiska.

Rada Miejska Mieroszowa stwierdziła, iż projekt planu nie narusza ustaleń studium uwarunkowań i kierunków zagospodarowania przestrzennego miasta i gminy Mieroszów, przyjętego uchwałą Nr IV/15/02 Rady Miejskiej Mieroszowa z dnia 30 grudnia 2002 r. ze zmianami – obszar opracowania dotyczy terenu oznaczonego w studium symbolem M – tereny z przewagą niskiej zabudowy mieszkaniowej, głównie jednorodzinnej i niskiej zabudowy usługowej;

Rada Miejska Mieroszowa stwierdziła, iż projekt planu nie narusza ustaleń studium uwarunkowań i kierunków zagospodarowania przestrzennego miasta i gminy Mieroszów, przyjętego uchwałą Nr IV/15/02 Rady Miejskiej Mieroszowa z dnia 30 grudnia 2002 r. ze zmianami – obszar opracowania dotyczy terenu

oznaczonego w studium symbolem M – tereny z przewagą niskiej zabudowy mieszkaniowej, głównie jednorodzinnej i niskiej zabudowy usługowej;

Plan realizuje wymogi określone w art. 1 ust. 2 – 4 ustawy o planowaniu i zagospodarowaniu przestrzennym w następujący sposób:

1. Plan uwzględnia wymagania ładu przestrzennego, w tym urbanistyki i architektury, a także walory architektoniczne i krajobrazowe poprzez zawarte w nim regulacje dotyczące zasad kształtowania zabudowy i zagospodarowania terenu. Przyjęte rozwiązania zostały dostosowane do istniejącej zabudowy położonej w bezpośrednim sąsiedztwie planowanych terenów.

2. Plan w racjonalny sposób wykorzystuje zasoby środowiska naturalnego oraz gospodaruje wodami. W obszarze opracowania występują: Obszar Specjalnej Ochrony Ptaków Natura 2000 PLB020010 „Sudety Wałbrzysko – Kamiennogórskie”, w części otulina Parku Krajobrazowego Sudetów Wałbrzyskich; pozostała część województwa dolnośląskiego objęta Uchwałą antysmogową w zakresie wymogów ekoprojektu. Na obszarze planu nie występują nowe znaczące przekształcenia przestrzeni rolnej. Powiększenie przestrzeni zabudowanych ustalone zostały w dokumentach planistycznych, tym samym plan nie koliduje z prowadzeniem racjonalnej gospodarki rolnej. Przyjęte rozwiązania uzyskały uzgodnienie Regionalnego Dyrektora Ochrony Środowiska.

3. Na obszarze objętym planem nie występują budynki zakwalifikowane, jako zabytki, oraz dobra kultury współczesnej wymagające ochrony. Plan ustanawia ochronę dziedzictwa kulturowego poprzez narzucenie wymogów adekwatnych do w/w uwarunkowań, ustala także zasady postępowania wobec potencjalnych znalezisk archeologicznych. Kształtowanie nowo realizowanej zabudowy zostało ustalone w nawiązaniu do cech zabudowy istniejącej. Przyjęte rozwiązania uzyskały uzgodnienie Wojewódzkiego Konserwatora Zabytków.

4. Plan respektuje wymagania ochrony zdrowia oraz bezpieczeństwa ludzi i mienia, a także potrzeby osób niepełnosprawnych. Przyjęte rozwiązania planistyczne uwzględniają wymogi przepisów odrębnych oraz pozwalają na realizację ustalonego przeznaczenia oraz zagospodarowania terenów, w dalszych procesach, w sposób gwarantujący spełnienie w/w wymagań.

5. Plan w optymalny sposób wykorzystuje walory ekonomiczne przestrzeni poprzez wskazanie pod realizację zabudowy usługowej oraz mieszkaniowo – usługowej. Ten sposób planowania przeciwdziała jej rozproszeniu oraz minimalizuje długości dróg oraz sieci infrastruktury technicznej.

6. Dokument uwzględnia prawo własności oraz uwzględnia także interes publiczny i potrzeby mieszkańców, przeznaczając w/w teren pod przeznaczenie dla realizacji zabudowy mieszkaniowej jednorodzinnej wolnostojącej lub usług, jak również teren zabudowy związanej usługami.

7. Plan uwzględnia potrzeby obronności i bezpieczeństwa państwa. W obszarze planu nie występują obszary lub obiekty, które wymagają uwzględnienia ze względu na potrzeby obronności i bezpieczeństwa państwa. Dokument uzyskał w tym zakresie wymagane uzgodnienia.

8. Plan chroni interes publiczny poprzez racjonalne ustalenia w zakresie przeznaczenia terenu, a także uwzględnia zasadę ładu przestrzennego i zrównoważonego rozwoju, gdyż za interes publiczny uznane są potrzeby ochrony obszarów istotnych ze względu na walory środowiska przyrodniczego i krajobrazu (rolnicze przestrzenie otwarte) ekofizjograficzne (narażone na hałas) przed nadmierną urbanizacją. Obszar planistyczny położony jest w obrębie Mieroszowa.

9. Plan nie ogranicza rozwoju sieci infrastruktury technicznej, w tym: gospodarki wodno - ściekowej, elektroenergetyki, gazownictwa czy urządzeń telekomunikacyjnych. Plan nie wyznacza terenów w granicach, których dopuszcza się urządzenia wytwarzające energię z odnawialnych źródeł energii na warunkach określonych w przepisach odrębnych.

10. W pracach planistycznych dla społeczności lokalnej został zapewniony udział, w tym także przy użyciu środków komunikacji elektronicznej. Dokumenty planistyczne były udostępniane wszystkim zainteresowanym wraz z pełną informacją merytoryczną. Procedury planistyczne były prowadzone w sposób jawny i przejrzysty, z zachowaniem wszelkich wymogów określonych ustawą o planowaniu i zagospodarowaniu przestrzennym.

11. Plan uwzględnia obowiązki gminy w zakresie zapewnienia odpowiedniej ilości i jakości wody do celów zaopatrzenia ludności, odprowadzenia ścieków oraz oświetlenia przyulicznego. Plan miejscowy nie jest dokumentem, który w bezpośredni sposób przyczyni się do zapewnienia odpowiedniej ilości i jakości wody, do celów zaopatrzenia ludności.

Ustalając przeznaczenie usługowe oraz mieszkaniowo – usługowe, gmina brała pod uwagę zarówno interes publiczny jak i interes prywatny, starannie analizując dokumenty zgromadzone w trakcie prac planistycznych. Wprowadzone zmiany mają charakter zmian pozwalających na lepsze wykorzystanie nieruchomości. W ramach prac planistycznych dokonano analizy ekonomicznej, a także analiz środowiskowych, których główne ustalenia zawiera prognoza skutków finansowych oraz prognoza oddziaływania na środowisko. Ocenie poddano także uwarunkowania społeczne - potrzeby mieszkańców gminy, w tym stanowiska wyrażone w złożonych wnioskach. Dokumenty te wskazują na zasadność przyjętych rozwiązań.

Sporządzenie planu przeprowadzone zostało z poszanowaniem zasady ładu przestrzennego, zgodnie ze wskazaniami studium uwarunkowań i kierunków zagospodarowania przestrzennego miasta i gminy Mieroszów, z uwzględnieniem walorów ekonomicznych przestrzeni i dążenia do minimalizacji transportochłonności układu przestrzennego, a także zapewnienia dogodnych warunków przemieszczania się pieszych i rowerzystów. Rozwiązania zapewniają strukturze przestrzennej zwartość i ściśle powiązanie z istniejącym zainwestowaniem. Zabudowa usytuowana jest w granicach jednostki osadniczej w rozumieniu art. 2 pkt 1 ustawy z dnia 29 sierpnia 2003 r. o urzędowych nazwach miejscowości i obiektów fizjograficznych (t.j. Dz. U. z 2019 r. poz. 1443).

Gmina Mieroszów przeprowadziła analizy, o której mowa w art. 32 ust. 2, uchwalone uchwałą nr LVI/265/18 Rady Miejskiej Mieroszowa z dnia 27 czerwca 2018 r. i tym samym plan został oceniony pod kątem, w zakresie zgodności z jej wynikami. Analiza wykazała, iż obszar opracowania wymaga przeprowadzenia prac planistycznych w związku, z czym należy przyjąć, że realizacja planu jest zgodna z przedmiotową analizą.

Wpływ na finanse publiczne, w tym budżet gminy:

1. W strukturze własności gruntów w obszarze planu dominują grunty prywatne.
2. Zmiana przeznaczenia i sposób zagospodarowania związane są z przekształceniem gruntów rolnych na tereny usługowe oraz mieszkaniowo – usługowe.
3. Naliczenie opłaty planistycznej nastąpi, gdyż zmiana przeznaczenia zmienia wartość gruntów.
4. Gmina nie będzie obciążona dodatkowymi inwestycjami związanymi z infrastrukturą i komunikacją, gdyż przedmiotem zmiany nie są przedmiotowe tereny.
5. Dochody gminy z tytułu podatków lokalnych wzrosną w związku ze zmianami użytkowania.

Uchwała niniejsza, z chwilą wejścia w życie, stanowić będzie o zasadach prowadzenia gospodarki przestrzennej w obszarze objętym planem.

BURMISTRZ
Mieroszowa
Janusz Lipiński

